

ПРИНЯТ
Педагогическим Советом
Протокол
№ 1 от 25.08.2016 г.



Отчёт

о результатах самообследования
Государственного бюджетного дошкольного
образовательного учреждения
детский сад присмотра и оздоровления № 123
Адмиралтейского района Санкт-Петербурга
в 2015-2016 г.

Санкт - Петербург
2016 г.

I. Общие сведения

Т-н: 8-(812)-251-00-56

Сайт: <http://adm-edu.spb.ru/?q=org/2743>

E-mail detskiisad123@yandex.ru

Юридический адрес: 198005, Санкт-Петербург, Измайловский пр., д.5, литера А (договор безвозмездного пользования №11-Б139339 от 07.03.2007 года),

Учредитель (наименование организации, адрес, телефон): Субъект Российской Федерации – город федерального значения – Санкт-Петербург, в лице исполнительного органа государственной власти Санкт-Петербурга Администрации Адмиралтейского района Санкт-Петербурга; 190005, Санкт-Петербург, Измайловский проспект, д. 10.

Сведения о государственной регистрации учреждения (ОГРН, дата присвоения)

1027810318469 от 11.03.2008г.

Лицензия: № 0638 от 14 августа 2013 года.

Заведующий Грекова А.Д.

Режим работы: пятидневная рабочая неделя с 12-часовым днём пребывания детей.

Время работы детского сада с 07.00 – 19.00

Работают 4 возрастные группы:

1 младшая группа – для детей с 2 до 3 лет

2 младшая группа – для детей с 3 до 4 лет

Средняя группа – для детей 4-5 лет

Старшая группа – для детей 5-6 лет

Ежегодный контингент детей определяется социальным заказом родителей воспитанников.

Структурное подразделение: Детская загородная дача в пос. Комарово Курортного района, ул. Лесная д.17.

Формами самоуправления в ГБДОУ являются Общее собрание, Педагогический совет, Родительский комитет.

II. Организационно–правовое обеспечение деятельности образовательного учреждения

2.1 Введение и сопровождение реализации ФГОС ДО в 2015-2016 г.

2.1.1 Нормативно-правовое, методическое и аналитическое обеспечение реализации ФГОС ДО

Коллектив детского сада работал по плану действий по обеспечению введения федерального государственного образовательного стандарта дошкольного образования в 2015-2016 г., в январе 2016 г. был принят план (Дорожная карта) сопровождения реализации ФГОС ДО ГБДОУ № 123 Адмиралтейского района Санкт-Петербурга на 2016-2018 годы.

Сформирован банк нормативно-правовых документов федерального, регионального, районного уровней, регламентирующих введение и реализацию ФГОС ДО.

Осуществлена корректировка разделов образовательной программы дошкольного образования с учетом базовой оснащенности развивающей предметно-пространственной среды ГБДОУ и с учетом примерных образовательных программ дошкольного образования.

2.1.2 Организационное обеспечение введения и реализации ФГОС ДО

Создана система методической работы, обеспечивающая сопровождение введения ФГОС ДО. Проводится анализ профессиональной подготовки педагогов: выявление профессиональных потребностей; изучение результатов деятельности. Создаются программы профессионального совершенствования педагогов с целью решения задач образования и воспитания, поиска путей их реализации с учётом достижений современной науки и практики.

Воспитатели Блыщик Е.П., Шипулина Н.В., Максимова О.В., музыкальный руководитель Иванова О.Д. посещали РМО, открытые мероприятия в ГБДОУ района, города.

Старший воспитатель Туркина Н.И. посещала семинары и конференции руководящих и педагогических работников по вопросам введения ФГОС ДО:

- городской вебинар «Введение федерального государственного стандарта дошкольного образования: задачи и перспективы» (28 октября 2015);

- вебинар заведующей кафедры развития образования, заведующей лабораторией проблем развития дошкольного образования региона Орловского института усовершенствования учителей Бережновой О.В. «Проектирование образовательных программ дошкольного образования в соответствии с ФГОС ДО (28 октября 2015);

- пресс-конференция «Проектирование основной образовательной программы и адаптированной образовательной программы дошкольного образования: проблемы и пути решения» на городской опытно - экспериментальной площадке ГБДОУ детский сад № 25 Центрального района СПб. Направление для обсуждения «Проектирование содержательного раздела образовательной программы» (24 ноября 2015);

- Всероссийская научно-практическая конференция «Вариативные модели перехода дошкольных образовательных организаций к работе по ФГОС дошкольного образования: Петербургское многообразие» (26 ноября 2015).

Все педагоги изучили Примерную ООП ДО Минобрнауки в сентябре 2015 г. Проведена корректировка разделов образовательной программы дошкольного образования с учетом примерной образовательной программы дошкольного образования.

Проведён внутренний аудит по изучению профессиональной компетентности в соответствии с ФГОС ДО и ПС Педагог. Большинство педагогов стараются осуществлять профессиональную деятельность в соответствии с требованиями ФГОС ДО, используют и апробируют специальные подходы к обучению в целях включения в образовательный процесс всех обучающихся, в том числе с особыми потребностями. Владеют ИКТ-компетентностями, необходимыми и достаточными для планирования, реализации и оценки образовательной работы с детьми раннего и дошкольного возраста. В детском саду создано единое информационное пространство, локальная сеть, выход в Интернет. Педагоги пользуются электронной почтой в дистанционном консультировании участников образовательного процесса.

Активно используют современные мультимедийные средства в работе с детьми 55%, только там, где без них не обойтись - 22% (всего 78%). Пользуются электронной почтой, социальными сетями 89% педагогов, скайпом - 56%, есть собственный сайт у 4 педагогов – 44%. Видео-конференц связью педагоги не пользуются.

Составлена Программа развития ГБДОУ до 2020 года, основная образовательная программа дошкольного образования, Рабочие программы.

Работа коллектива была направлена на создание социальной ситуации развития для участников образовательных отношений, включая создание образовательной среды, которая:

- гарантирует охрану и укрепление физического и психического здоровья детей;
- обеспечивает эмоциональное благополучие детей;
- способствует профессиональному развитию педагогических работников;
- создаёт условия для развивающего вариативного дошкольного образования;
- обеспечивает открытость дошкольного образования;
- создает условия для участия родителей (законных представителей) в образовательной деятельности.

В ГБДОУ используются вариативные эффективные технологии: здоровьесберегающие, личностно-ориентированного взаимодействия, игровая, исследовательская, проектного обучения, информационно-коммуникативная, элементы ТРИЗ, игры П.Б. Никитина, технологии «Портфолио дошкольника» и «Портфолио педагога».

Необходимо оснащать помещения детского сада мебелью, осветительными приборами, спортивным инвентарём, игрушками, информационным (мультимедийными приставками, проекторами), лабораторным оборудованием (микроскопы, лупы и др.), современными средствами обучения.

Необходимо продолжать создавать систему условий социализации и индивидуализации детей, развития личности детей дошкольного возраста с учётом их возрастных и индивидуальных особенностей, в том числе достижения детьми уровня развития, необходимого и достаточного для успешного освоения ими образовательных программ начального общего образования, на основе индивидуального подхода к детям и специфичных для детей дошкольного возраста видов деятельности.

2.2 Соответствие деятельности дошкольной образовательной организации требованиям законодательства

Таблица 1.

№	Дата	Надзорные органы	Результат
1	04.12.2015	Главное управление МЧС России по Санкт-Петербургу, отдел надзорной деятельности Адмиралтейского района	Выписано предписание (до декабря 2016 г.)
2	30.11.2015	Инспекция по охране труда	Нарушений не выявлено
3	10.12.2015	Федеральная служба по технологическому и атомному надзору (Ростехнадзор)	Нарушений не выявлено
4	18.07.2016	Управление социального питания	Нарушений не выявлено
5	05.07.2016	Роспотребнадзор	Выписано предписание, выполнено, протокол № Ф78-0607/776-16

III. Обеспечение комплексной безопасности и охраны труда

Паспорт безопасности (антитеррористической защищённости) утверждён 28.06.2014 года. Согласован 05.07.2014г с Управлением ФСБ России по Санкт-Петербургу и Ленинградской области, 04.07.2014г с УВД по Адмиралтейскому району Санкт-Петербурга, 05.07.2014 г. с Управлением ГЗ Управления МЧС России по Санкт-Петербургу.

В 2015-2016 году ГБДОУ № 123 были заключены следующие договора: договор с фирмой Титан Сервис № 204-16 БТО от 07.04.2016 (обслуживание системы АПС и оповещения людей о пожаре); ЦАСПИ № 78_02_03_00_01541 от 11.01.2016; с фирмой Росохрана Телеком (обслуживание тревожной кнопки) № ТРС-123 от 26.12.2015.

IV. Создание системы государственно-общественного управления

4.1. Наличие нормативной базы, в том числе локальных актов дошкольной образовательной организации по государственно-общественному управлению.

В детском саду создана нормативная база законодательства в сфере образования, разработаны локальные акты государственно-общественного управления. Локальные акты размещены на официальном сайте ГБДОУ.

4.2. Представление опыта дошкольной образовательной организации на публичных мероприятиях в сфере образования, средствах массовой информации.

Родители принимают участие в оценке качества услуг дошкольного образования. В основном, родители положительно оценивают работу, но необходимо больше информировать родителей о работе воспитателей с детьми.

Оценку качества работы педагогов получили на уровне района и города.

Шипулина Н.В. выступала с презентацией опыта работы «Маленькие шаги на пути к здоровью» на III Городской ярмарке педагогических инноваций дошкольных работников «Инновации в дошкольном образовании: новые горизонты счастливого детства» в секции «Первые результаты реализации ФГОС ДО в дошкольных организациях города» (2016 г.).

Опыт педагогов ГБДОУ представлен в статьях методического характера, напечатанных в сборнике «Инновации в дошкольном образовании: новые горизонты счастливого детства» по материалам III Городской ярмарки педагогических инноваций дошкольных работников «Инновации в дошкольном образовании: новые горизонты счастливого детства» 20 апреля 2016 г./ГБОУ ДППО ЦПКС Адмиралтейского района Санкт-Петербурга «Информационно-методический центр».- СПб.: «Реноме», 2016.-484 с.

Педагоги принимали участие в конкурсах, проектах.

Блыщик Е.П.. стала победителем городского конкурса на присуждение премии Правительства Санкт-Петербурга «Лучший воспитатель дошкольного образовательного учреждения Санкт-Петербурга» в 2015 году. Отмечена благодарственным письмом Администрации Адмиралтейского района за плодотворный педагогический труд, победу в конкурсе приоритетного национального проекта «Образование» и в связи с празднованием Дня Учителя» (2015 г.).

Старший воспитатель Туркина Н.И. принимала участие в исследовании кафедры дошкольного образования СПб АППО в соответствии с распоряжением Комитета по образованию от 23.01.2015 № 194-р «Основная образовательная программа дошкольного образования: региональные особенности Санкт-Петербурга».

Шипулина Н.В., воспитатель высшей квалификационной категории принимала участие в Санкт-Петербургском городском этапе VII Всероссийского конкурса «Учитель здоровья России – 2016».

Белова Е.В., воспитатель высшей квалификационной категории участвовала в городском конкурсе методических разработок «Диссеминация передового педагогического опыта ДОУ Санкт-Петербурга по реализации ФГОС дошкольного образования».

Дети участвовали в районных конкурсах «Адмиралтейские звёзды», «Я люблю тебя, Россия», лозунгов футбольной школы «Сердце детского футбола». В конкурсе чтецов «Живое поэтическое слово» Ваня Саньков получил Диплом III степени (воспитатели Белова Е.В., Симонова И.А.).

V. Оценка качества кадрового обеспечения

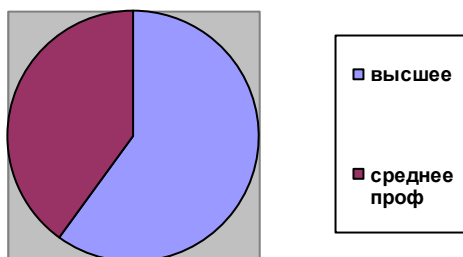
Таблица 2.

Анализ профессионального уровня педагогических работников ГБДОУ № 123 на 01.08.2016 г.

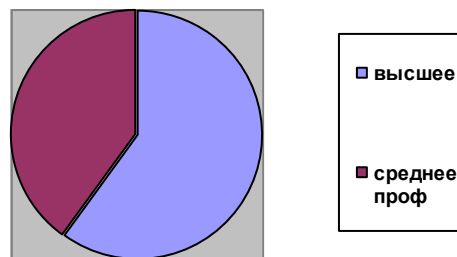
Педагогическая специальность	Всего работников	Образование			
		Высшее	В т. ч. высшее образование педагогической направленности (профиля)	Среднее профессиональное образование	В т. ч. среднее профессиональное педагогической направленности (профиля)

Воспитатель	7	4	-	3	3	3-43%
Музыкальный руководитель	1	1	1	-	-	1-11%
Старший воспитатель	1	1	1	-	-	1-11%
Всего	9	6 67%	2 22%	3 33%	3 33%	5-56%

2014 г.



2015 г.



2016 г.

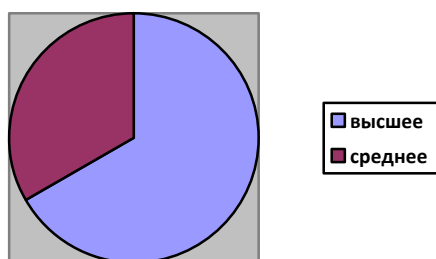


Таблица 3.

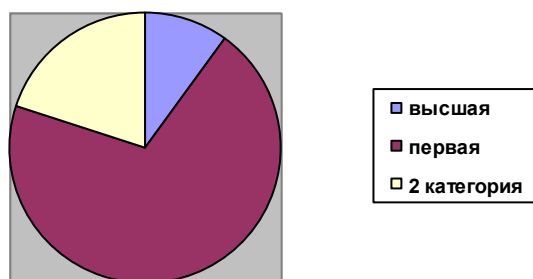
Анализ профессионального уровня руководящих работников ГБДОУ № 123 на 01.08.2016

Должность	Всего работников	Образование		
		высшее	Среднее	% работников с соответствующим образованием
Заведующий ГБДОУ	1	1	-	100%
Заместитель заведующего	1	1	-	100%
Заведующий хозяйством	1	1	-	100%
Всего	3	3	-	100%

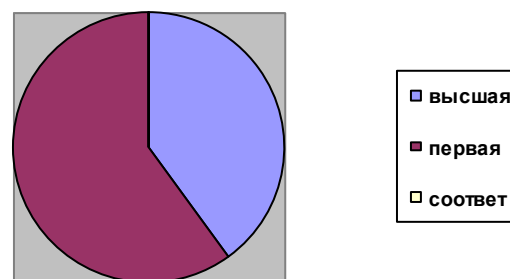
**Анализ квалификационного уровня педагогических работников ГБДОУ № 123
на 01.08.2016 г.**

Педагогическая специальность	Всего работников	Уровень квалификации кадров					
		Соответствие	Первой категории	Высшей категории	Всего аттестовано	Отклонение % к прошлому году (+, -)	% аттестованных
Воспитатель	7	-	3 43%	4 57%	7 100%	-	100%
Музыкальный руководитель	1	-	-	1	1		100%
Старший воспитатель	1	-	-	1	1		100%
Всего	9	-	3 33%	6 67%	9 100%	-	100%

2013 г.

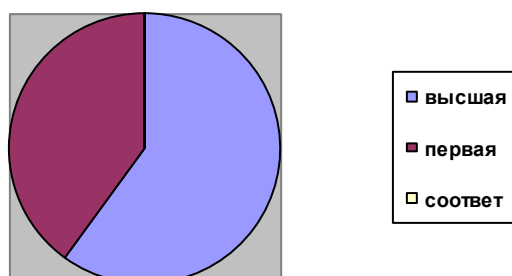


2014 г.

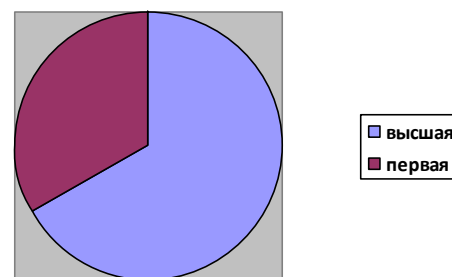


Увеличилось количество педагогов с высшей и первой квалификационной категорией.

2015 г.



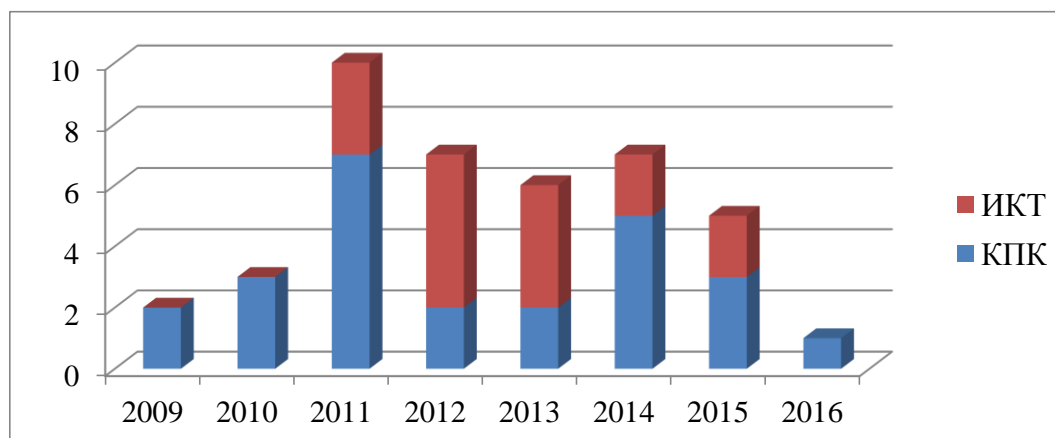
2016 г.



Увеличилось количество педагогов с высшей квалификационной категорией.

Повышение квалификации педагогических работников с целью обеспечения соответствия работников современным квалификационным требованиям в 2015-2016 г.

Курсы повышения квалификации		%
1	Кузьмичёва И.Ф. АППО СПб Переподготовка по программе «Теория и методика обучения (дошкольное образование)» с 09.09.2015г. по 30.11.2015. № 1450	4-40%
2	Иванова О.Д. АППО СПб «Современные подходы к организации музыкального воспитания детей дошкольного возраста в контексте ФГОС ДО», 72 ч., с 06.11.2015 по 27.11.2015 г., № 10077	
3	Белова Е.В. Санкт-Петербургское государственное бюджетное профессиональное образовательное учреждение Педагогический колледж № 8 «Проектирование организации работы в детском саду в соответствии с требованиями ФГОС дошкольного образования», 36 ч., с 27.11.15 по 19.12.15 г, № 81	
4	Максимова О.В. АППО СПб Переподготовка по программе «Теория и методика обучения (дошкольное образование)»	
ИКТ		%
4	Шипулина Н.В. ИМЦ Адмиралтейского района «Основы эффективной работы на персональном компьютере», модуль «Подготовка дидактических материалов с использованием компьютерных технологий», 36 ч., с 16.09.2015 по 28.10.2015 г., № 02р-2015/16-08	2-20%
5	Симонова И.А. ИМЦ Адмиралтейского района «Основы эффективной работы на персональном компьютере», 36 ч., с 14.09.15- по 26.10.15, № 06-2015/16-06	



Выполняется график повышения квалификации педагогических работников.

Повышение квалификации руководящих кадров в 2015-2016 г.

		Курсы повышения квалификации
1	Заведующий Грекова А.Д.	«Учебно-курсовой комбинат Управления социального питания» «Внедрение системы ХАССП в деятельность предприятий общественного питания и торговли в соответствии с требованиями Технического регламента Таможенного союза" с 30марта по 1 апреля 2016 г., 16 ч.
2	Заместитель заведующего Клундук М.В.	ФГБОУ высшего образования РГПУ им. А.И.Герцена , магистр 38.04.03 Управление персоналом, 25.02.2016 г., № 1171 «Учебно-курсовой комбинат Управления социального питания» «Внедрение системы ХАССП в деятельность предприятий общественного питания и торговли в соответствии с требованиями Технического регламента Таможенного союза" с 21марта по 23 марта 2016 г., 16 ч. ИМЦ Адмиралтейского района «Основы создания мультимедийного проекта», 2016г., 36ч.
3	Заведующий хозяйством Быкова С.В.	«Учебно-курсовой комбинат Управления социального питания» «Внедрение системы ХАССП в деятельность предприятий общественного питания и торговли в соответствии с требованиями Технического регламента Таможенного союза" с 14марта по 16 марта 2016 г., 16 ч.

Определен наставник для молодого специалиста Кузьмичёвой И.Ф. по реализации ООПДО Васильченко Е.А.

Проведены консультации по вопросам введения ФГОС ДО для педагогов ДОО в соответствии с годовым планом:

- Организация и проведение педагогического мониторинга освоения детьми образовательной программы и анализ образовательной работы в группе детей раннего и дошкольного возраста ланом.
 - Разработка и реализация индивидуальных программ развития с учетом личностных и возрастных особенностей обучающихся. Учёт возрастных закономерностей развития ребёнка.
 - Учет образования детей с ограниченными возможностями здоровья, особыми потребностями в обучении Использование и апробирование специальных подходов к обучению в целях включения в образовательный процесс всех обучающихся.
- Педагоги ГБДОУ проводят исследовательскую работу по методическим проблемам, связанным с введением ФГОСДО и апробацией ООП ДО в учреждении.
- «Использование современных форм взаимодействия дошкольного образовательного учреждения и семьи как средство развития детей раннего возраста» (Виноградова Л.В.);
 - «Использование игровой технологии как средство социально-коммуникативного развития детей раннего возраста» (Максимова О.В.);
 - «Развитие творческого воображения в процессе изобразительной деятельности дошкольников» (Симонова И.А.);
 - «Использование проектной технологии как средство социально-личностного развития соматически ослабленных детей» (Белова Е.В.);
 - «Дифференцированный подход в познавательном развитии дошкольников» (Васильченко Е.А.);
 - «Процесс формирования чувства ритма как средство развития музыкальных способностей соматически ослабленных детей» (Иванова О.Д.);
 - «Использование информационных коммуникативных технологий в образовательном процессе (Блыщик Е.П.);

- «Реализация принципа дифференцированного подхода при планировании работы воспитателя ДОУ» (Шипулина Н.В.);
- «Проектирование индивидуальной образовательной программы как средство социально-коммуникативного развития соматически ослабленных детей» (Туркина Н.И.).

Используются разнообразные формы работы с кадрами: педсоветы, консультации, открытые занятия, тематический, комплексный контроль, обобщение педагогического опыта, распространение педагогического опыта, участие в профессиональных конкурсах. Формы и содержание методической работы по повышению педагогического мастерства способствуют творческому подходу к решению проблем совершенствования образовательного процесса.

Методическая работа, воспитательно-образовательный процесс строятся на диагностической основе. Планируется система, прогнозируется развитие методической работы коллектива, определяется зона ближайшего развития педагогов на основе диагностики, отслеживается качество воспитательно-образовательного процесса.

Педагоги осуществляют профессиональную деятельность в соответствии с требованиями ФГОС ДО, используют и апробируют специальные подходы к обучению в целях включения в образовательный процесс всех обучающихся, в том числе с особыми потребностями. Владеют ИКТ-компетентностями, необходимыми и достаточными для планирования, реализации и оценки образовательной работы с детьми раннего и дошкольного возраста.

Перед нами стоит задача обновления компетенций педагогических кадров, создания механизмов мотивации педагогов к повышению качества работы и непрерывному профессиональному развитию в соответствии с Профессиональным стандартом.

Необходимо продолжать совершенствовать профессиональную деятельность в соответствии с требованиями ФГОС ДО, организацию и проведение педагогического мониторинга освоения детьми образовательной программы и анализ образовательной работы в группах детей раннего и дошкольного возраста.

VI. Обеспечение доступности качественного образования

ГБДОУ № 123 посещают соматически ослабленные дети, часто и длительно болеющие (ЧДБ) (с пищевыми аллергиями, требующие индивидуального подхода в организации питания с частичной заменой продуктов).

VII. Создание условий для сохранения здоровья детей

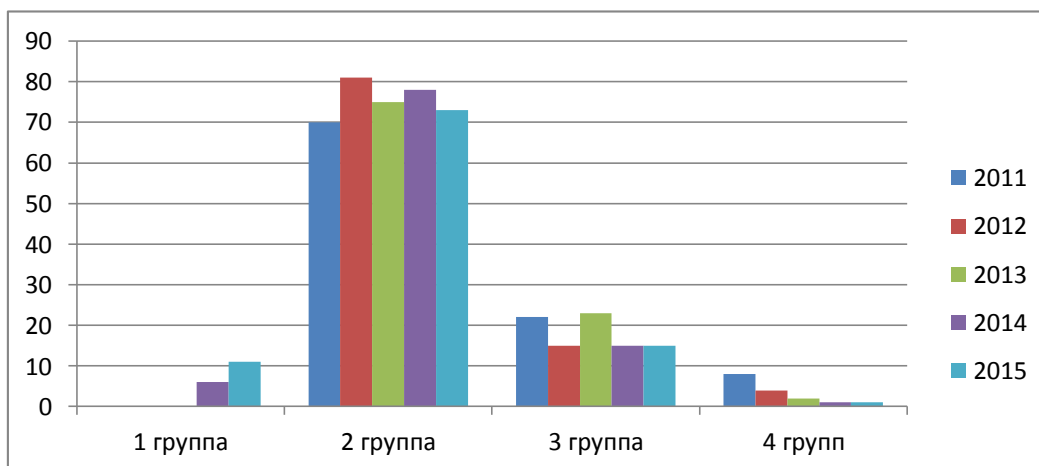
Организация образовательного процесса основывается на требованиях к охране здоровья, физическому и общему развитию ребёнка. В ГБДОУ созданы условия, способствующие оздоровлению и обеспечению достаточного уровня двигательной активности детей: ежедневная утренняя гимнастика, гимнастика после сна, оздоровительные паузы на каждом занятии, дыхательные, зрительные гимнастики, развитие основных движений детей, совершенствование двигательных навыков на прогулке, физкультурные досуги, Недели Здоровья.

Осуществляется гипоаллергенная диета с учётом проявлений пищевой аллергии у каждого ребёнка.

Режимы дня в разных возрастных группах разработаны на основе СанПиН 2.4.1.3049-13 "Санитарно-эпидемиологические требования к устройству, содержанию и организации режима работы дошкольных образовательных организаций", утверждённых Постановлением Главного государственного санитарного врача Российской Федерации от 15 мая 2013 г. N 26 г. Москва, зарегистрированным в Министерстве юстиции РФ 29.05.2013, регистрационный № 28564. в ред. Постановлений Главного государственного санитарного врача РФ от 20.07.2015 N 28, от 27.08.2015 N 41, с изм., внесенными Решением Верховного Суда РФ от 04.04.2014 N АКПИ14-281).

В 2015-2016 году детей с 1 группой здоровья 8 детей, увеличилось количество детей 2 группы, уменьшилось количество детей с 3, 4 группой здоровья.

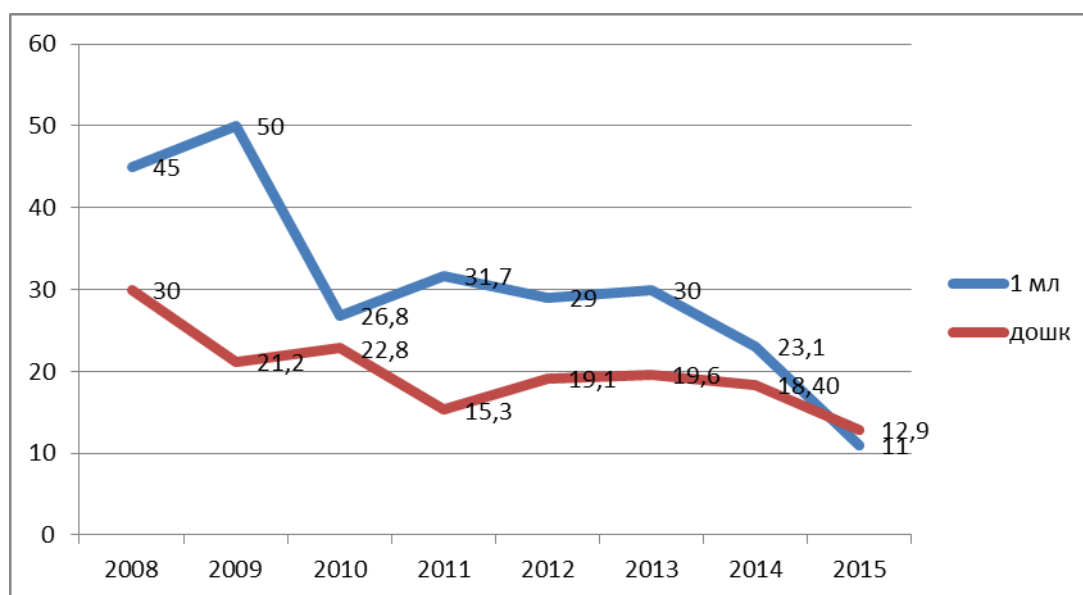
Сравнительный анализ групп здоровья детей ГБДОУ № 123



Пропуски по болезни составили 12,9 дня в 2015 году в дошкольных группах, в группе раннего возраста 11,0 дней, что ниже, чем в 2014 году.

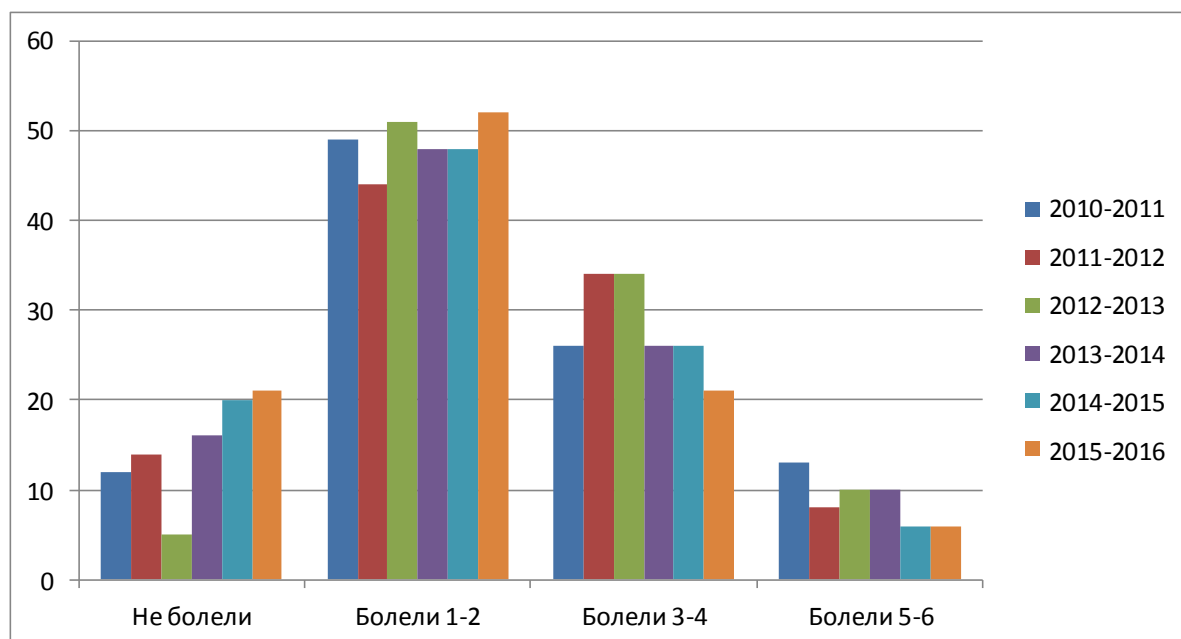
Воспитатели Виноградова Л.В., Максимова О.В. отмечены благодарностью Муниципального Совета Муниципального образования муниципального округа Измайловское за использование здоровьесберегающих технологий, направленных на обеспечение здоровьесозидающего характера образовательного процесса, эмоционального благополучия каждого ребёнка.

Пропуски по болезни одним ребёнком



Посещаемость детей в 2015-2016 году в пределах нормы для детских садов присмотра и оздоровления.

Индекс здоровья



Индекс здоровья составил 21%, что выше, чем в прошлом году. Уменьшилось количество детей болевших 3-4 раза.

В группах грамотно расставлена мебель для обеспечения двигательной активности детей, оформлены физкультурные уголки. Группы обеспечены методической литературой по физическому воспитанию, комплексами утренних гимнастик, физминуток, перечнем подвижных игр, планированием физкультурных занятий.

Все воспитатели знают индивидуальные особенности детей (листы здоровья оформлены во всех группах), программные задачи по образовательной области «Физическая культура», показатели физического развития для детей своей группы. Педагоги владеют методикой планирования мероприятий, направленных на укрепление здоровья ребенка и его физическое развитие, проведения режимных моментов в соответствии с возрастом, мероприятий по физическому развитию в процессе выполнения двигательного режима.

Таблица 7.

Изучение личностного поведения детей в 2015-2016 г.

Группа	+ДП > - ДП		+- Д > +- П		Уровень поведенческой активности					
					высокий		средний		низкий	
	X	V	X	V	X	V	X	V	X	V
Младшая группа 12-16	12- 100%	16- 100%	3- 23%	2- 13%	-	-	11- 91%	16- 100%	1-8%	-
Средняя группа 18- 18	18- 100%	18- 100%	6- 33%	3- 17%	-	-	18- 100%	18- 100%	-	-
Старшая группа 16-16	16- 100%	16- 100%	0	8- 50%	-	-	15- 94%	15- 94%	1-6%	1-6%
ГБДОУ (46-50)	46- 100%	50- 100%	9- 20%	13- 26%	-	-	44- 96%	49- 98%	2- 4%	1- 2%

У всех детей дошкольного возраста преобладают положительные формы поведения, у большинства средний уровень поведенческой активности, однако доминирующие формы поведения преобладают только у 26% детей.

Таблица 8.

Сравнительный анализ личностного поведения детей

	2009-2010	2010-2011	2011-2012	2012-2013	2013-2014	2014-2015	2015-2016
+ДП > - ДП	51 - 93%	45- 87%	46-88%	40-98%	42-97%	54-100%	50-100%
+ Д > +- П	9 –16 %	14-27%	19-37%	10-24%	15-35%	13-24%	13-26%
Уровень поведенческой активности	С- 36 – 65% Н - 19 – 35%	С - 46- 88% Н -6-12%	В-1-2% С-47-90% Н-4-8%	В-2-5% С-39-95% Н-0	В-0 С-41-95% 2-5%	В-0 С-51-94% Н-3-6%	В-0 С-49-98% Н-1-2%

Таблица 9.

Изучение эмоционального состояния детей в 2015-2016 г.

Группа	+ДП > - ДП		+- Д > +- П		Уровень эмоционального состояния					
					высокий		средний		низкий	
	Х	Ш	Х	Ш	Х	Ш	Х	Ш	Х	Ш
Младшая группа 12/12	12-100%	12-100%	10-83%	12-100%	-	-	12-100%	10-83%		2-17%
Средняя группа 18/14	18-100%	14-100%	12-67%	9-64%	-	-	18-100%	14-100%	-	
Старшая группа 15/16	15-100%	16-100%	10-67%	11-69%	-	-	14-93%	16-100%	1-7%	-
ГБДОУ 45/42	45-100%	42-100%	32-71%	32-76%	-	-	44-98%	40-95%	1-2%	2-5%

У всех детей дошкольного возраста преобладают положительные формы эмоционального состояния, у большинства детей средний уровень эмоционального состояния.

Проводится работа по профилактике ДТТ, ГО и ЧС по комплексно-тематическим планам «Неделя здоровья», развлечения «Мы отважные пожарные», «Наш друг Светофор». Приобретены детские игровые комплекты «Дорожное движение», «Азбука дорожного движения», «Перекрёсток».

С персоналом проводятся мероприятия согласно плану по ГО ЧС от 18.02.2016 года, согласованному с администрацией Адмиралтейского района и районной службой МЧС.

VIII. Организация эффективной физкультурно-оздоровительной работы

В ГБДОУ созданы условия, способствующие оздоровлению и обеспечению достаточно уровня двигательной активности детей. За время пребывания ребёнка в детском саду осуществляется разноплановая работа по физическому воспитанию: соблюдение двигательного режима, ежедневная утренняя гимнастика, гимнастика после сна, оздоровительные паузы на каждом занятии, дыхательные, зрительные гимнастики, развитие основных движений детей, совершенствование двигательных навыков на прогулке, физкультурные досуги, Недели Здоровья.

В группах грамотно расставлена мебель для обеспечения двигательной активности детей, оформлены физкультурные уголки. Группы обеспечены методической литературой по физическому воспитанию, комплексами утренних гимнастик, физминуток, картотеками подвижных игр, планированием физкультурных занятий. Ведётся работа по подготовке музыкального со-

проведения для утренних гимнастик музыкальным руководителем Ивановой О.Д. в соответствии с требованиями теории и методики музыкального воспитания.

Все воспитатели знают индивидуальные особенности детей (листы здоровья оформлены во всех группах), программные задачи по образовательной области «Физическое развитие», показатели физического развития для детей своей группы. Педагоги владеют методикой планирования мероприятий, направленных на укрепление здоровья ребенка и его физическое развитие, проведения режимных моментов в соответствии с возрастом, мероприятий по физическому развитию в процессе выполнения двигательного режима.

IX. Оценка учебно-методического, библиотечно-информационного обеспечения

Методический кабинет, группы обеспечены методической, художественной литературой, наглядными пособиями, дидактическими материалами. В детском саду создано единое информационное пространство, локальная сеть, выход в Интернет. Все педагоги пользуются электронной почтой в дистанционном консультировании участников образовательного процесса.

X. Оценка материально-технического обеспечения

Правовладение: Городская площадка: договор безвозмездного пользования № 11-Б 139339 от 07.03.2007 г. Загородная детская дача: Свидетельство государственной регистрации права Литера АБ,В,Д от 02.10.2008г., Ж,З от 25.02.2015г.

Организация питания: В ГБДОУ имеется пищеблок со штатными единицами: повар, кухонный рабочий, мойщик посуды, завхоз. Продукты поставляет ЗАО «Артис-Детское питание согласно спецификации гражданско-правового договора.

Медицинское обслуживание. В ГБДОУ отсутствует лицензия на медицинский кабинет. Работа по решению этого вопроса будет закончена в 2016 учебном году. Медицинское обслуживание осуществляется детской поликлиникой № 24 Адмиралтейского района Санкт-Петербурга.

В 2015-2016г были проведены следующие ремонтные работы: капитальный ремонт медицинского кабинета, ремонт потолков с заменой светильников в группах № 1, 2, в коридорах группы № 3, 4.

Детский сад согласно заключенным договорам получил:

- хозяйственные и канцелярские товары;
- частично заменена посуда, как на пищеблоке, так и столовая на группах;
- мягкий инвентарь;
- игрушки.

При подготовке летнего сезона 2016 г. на загородной детской базе были проведены ремонтные работы текущего характера: оборудован сток у мусоросборника, цех первичной обработки овощей на пищеблоке.

В ГБДОУ продолжается потребность в дополнительном финансировании для решения следующих вопросов:

1. Приведение оснащения ГБДОУ в соответствии с ФГОС ДО, а именно: оснащение помещений детского сада мебелью, осветительными приборами, спортивным инвентарём, игрушками, информационным (мультимедийными приставками, проекторами), лабораторным оборудованием (микроскопы, лупы и др.), современными средствами обучения.
2. Приведение помещений ГБДОУ в соответствие с СанПиН:
 - проведение ремонтных работ в помещениях санузлов групп №1 и № 4;
 - требуется замена окон в группе № 2.

XI. Совершенствование педагогических и управленческих процессов образовательной организации на основе независимой системы оценки качества

Родители принимают участие в оценке качества работы детского сада, в основном положительно оценивают работу, но необходимо больше информировать родителей о работе воспитателей с детьми.

Таблица 10.

Сравнительный анализ анкетирования родителей в 2013, 2014 и 2015 году

	Октябрь 2013 г.	Март 2014 г.	Март 2015 года
100% - 90%	<ul style="list-style-type: none"> - получают информацию о режиме работы детского сада (часах работы, праздниках, нерабочих днях), о питании; - об изменениях в состоянии здоровья ребенка, его привычках в еде и т.д.; - о повседневных событиях в группе, успехах ребенка, в обучении и т.п. (информационный стенд, устные сообщения сотрудников) - удовлетворяет присмотр и уход, который получает ребенок в детском саду; - чувствуют, что сотрудники дошкольного учреждения доброжелательно относятся к родителям и ребенку. - удовлетворяют успехи ребёнка в дошкольном учреждении. 	<ul style="list-style-type: none"> -получают информацию о целях и задачах детского сада в области воспитания и образования ребёнка; - получают информацию о режиме работы детского сада (часах работы, праздниках, нерабочих днях), о питании; - об изменениях в состоянии здоровья ребенка, его привычках в еде и т.д.; - о повседневных событиях в группе, успехах ребенка, в обучении и т.п. (информационный стенд, устные сообщения сотрудников) - удовлетворяет присмотр и уход, который получает ребенок в детском саду; - чувствуют, что сотрудники дошкольного учреждения доброжелательно относятся к родителям и ребенку. - удовлетворяют успехи ребёнка в дошкольном учреждении. - видят, что в детском саду проводится специальная работа по адаптации детей (беседы с родителями, и т.д.); 	<ul style="list-style-type: none"> -получают информацию о целях и задачах детского сада в области воспитания и образования ребёнка; - получают информацию о режиме работы детского сада (часах работы, праздниках, нерабочих днях), о питании; - об изменениях в состоянии здоровья ребенка, его привычках в еде и т.д.; - о повседневных событиях в группе, успехах ребенка, в обучении и т.п. (информационный стенд, устные сообщения сотрудников) - удовлетворяет присмотр и уход, который получает ребенок в детском саду; - чувствуют, что сотрудники дошкольного учреждения доброжелательно относятся к родителям и ребенку. -удовлетворяют успехи ребёнка в дошкольном учреждении .- видят, что в детском саду проводится специальная работа по адаптации детей (беседы с родителями, и т.д.); - знают о существовании сайта ГБДОУ № 123;
90%-80%	<ul style="list-style-type: none"> - получают информацию о целях и задачах детского сада в области воспитания и образования ребёнка; - видят, что в детском саду проводится специальная работа по адаптации детей (беседы с родителями, и т.д.); - знают о существовании сайта ГБДОУ № 123; 	<ul style="list-style-type: none"> - знают о существовании сайта ГБДОУ № 123; - оценивают уровень оказания услуг по присмотру и уходу за ребёнком как высокий; - оценивают уровень оказания образовательных услуг как высокий; 	<ul style="list-style-type: none"> - 81% родителей посещают сайт детского сада, из них: часто -10%, редко-25%, иногда – 46%;
80%-70%	<ul style="list-style-type: none"> 73% - оценивают уровень оказания услуг по присмотру и уходу за ребёнком как высокий; 	<ul style="list-style-type: none"> 76 % родителей посещают сайт детского сада, из них: иногда – 40%; 	<ul style="list-style-type: none"> 75% - оценивают уровень оказания услуг по присмотру и уходу за ребёнком как высокий; 77% -оценивают уровень

			оказания образовательных услуг как высокий;
70%-60%	68% - оценивают уровень оказания образовательных услуг как высокий; 68% родителей посещают сайт детского сада, из них 32% часто, редко-17%, иногда – 19%;		

С низким уровнем оценки оказания услуг нет.

ХII. Оценка функционирования внутренней системы оценки качества образования

В ГБДОУ разработано Положение о внутренней системе оценки качества образования. Применяется процессный подход для достижения результативного и эффективного управления организацией.

Определены процессы, включающие в себя оценивание психолого-педагогических и других условий реализации основной образовательной программы в пяти образовательных областях, определенных Стандартом; проектирование образовательной программы, формирование учебного плана; организацию, мониторинг и анализ образовательного процесса; организацию и проведение оценки индивидуального развития обучающихся (система мониторинга динамики развития детей, динамики их образовательных достижений, основанная на методе наблюдения и включающая: педагогические наблюдения, педагогическую диагностику, связанную с оценкой эффективности педагогических действий с целью их дальнейшей оптимизации; детские портфолио, фиксирующие достижения ребенка в ходе образовательной деятельности; карты развития ребенка; различные шкалы индивидуального развития); функционирование методического кабинета, методическое обеспечение, внутренний и внешний обмен информацией, предоставление образовательных услуг; планируется улучшение этих процессов.

На педагогическом совете заслушиваются отчеты о проектировании и разработке образовательного процесса (о выполнении образовательной программы). Ведётся учёт повышения квалификации руководящих и педагогических работников. Создаётся банк материалов исследовательских работ педагогов. Проводится анализ соответствия характеристик образовательной деятельности требованиям и ожиданиям потребителей, исполнения законодательных и обязательных требований к предоставлению образовательных услуг надлежащего качества, оценка работы образовательного учреждения для мониторинга выполнения установленных политики и целей в области качества.

ХIII. Выполнение государственного задания на оказание государственных услуг (выполнение работ)

13.1. Наименование государственной услуги (работы): Реализация основной образовательной программы дошкольного образования с приоритетным осуществлением деятельности по проведению санитарно-гигиенических, профилактических и оздоровительных мероприятий и процедур с продолжительностью пребывания детей 12 часов 5 дней в неделю.

13.1.1. Категории физических и (или) юридических лиц, являющихся потребителями государственной услуги (с учетом формы оказания государственной услуги).

Частоболеющие дети, которым необходим комплекс специальных оздоровительных мероприятий в возрасте от 1-го года до 3-х лет.

Таблица 10.

Показатели, характеризующие объем оказываемой государственной услуги
(выполняемой работы):

№ п/п	Наименование показателя	Форма предоставления государственной услуги (работы) (безвозмездная, платная)	Количество	Объем оказания государственной услуги (выполнения работ)				
				Отчетный финансовый год 2014г.	Текущий финансовый год 2015	Очередной год планового периода 2016г.	Первый год планового периода 2017г.	Второй год планового периода 2018
1	2	3	4	5	6	7	8	9
1.	Наполняемость групп	Безвозмездная	Человек	14	14	14	14	14

Содержание государственной услуги (работы) определяется основной общеобразовательной программой дошкольного образования, разрабатываемой и утверждаемой учреждением самостоятельно в соответствии с нормативно правовыми актами Российской Федерации, Санкт-Петербурга, учредительными документами образовательного учреждения.

13.2. Наименование государственной услуги (работы): Реализация основной общеобразовательной программы дошкольного образования с приоритетным осуществлением деятельности по проведению санитарно-гигиенических, профилактических и оздоровительных мероприятий и процедур с продолжительностью пребывания детей 12 часов 5 дней в неделю.

13.2.1. Категории физических и (или) юридических лиц, являющихся потребителями государственной услуги (с учетом формы оказания государственной услуги).

Частоболеющие дети, которым необходим комплекс специальных оздоровительных мероприятий в возрасте с 3-х до 7 лет, с продолжительностью пребывания детей 12 часов 5 дней в неделю.

13.2.2. Наименование государственной услуги (работы).

Реализация основной общеобразовательной программы дошкольного образования в группах общеразвивающей направленности с круглосуточным пребыванием (24 часа) продолжительностью 76 календарных дней.

Категории физических и (или) юридических лиц, являющихся потребителями государственной услуги (с учетом формы оказания государственной услуги).

Дети с 3-х до 7-ми лет.

Таблица 11.

Показатели, характеризующие объем оказываемой государственной услуги
(выполняемой работы):

№ п/п	Наименование показателя	Форма предоставления государственной услуги (работы) (безвозмездная, платная)	Количество	Объем оказания государственной услуги (выполнения работ)				
				Отчетный финансовый год 2014г.	Текущий финансовый год 2015	Очередной год планового периода 2016г.	Первый год планового периода 2017г.	Второй год планового периода 2018
1	2	3	4	5	6	7	8	9

1.	Наполняемость групп	Безвозмездная	Человек	59	59	59	59	59
2	Наполняемость групп летнего отдыха	Безвозмездная	Детодни	3040	3040	3040	3040	3040

Содержание государственной услуги (работы) определяется основной общеобразовательной программой дошкольного образования, разрабатываемой и утверждаемой учреждением самостоятельно в соответствии с нормативно правовыми актами Российской Федерации, Санкт-Петербурга, учредительными документами образовательного учреждения.

Таблица 12.

Показатели, характеризующие качество оказываемой государственной услуги (выполняемой работы):

№ п/п	Наименование показателя	Единица измерения	Значение показателя				
			Отчетный финансовый	Текущий финансовый	Очередной год планового периода	Первый год планового периода	Второй год планового периода
1	2	3	4	5	6	7	8
1.	Выполнение программы	%	100	100	100	100	100
2.	Наполняемость Учреждения детьми	%	100	100	100	100	100

1. Порядок оказания государственной услуги регламентируется технологическими регламентами оказания государственных услуг (выполнения работ).

2. Предельные цены (тарифы) на оплату государственной услуги физическими или юридическими лицами в случае, если законодательством Российской Федерации предусмотрено ее оказание на платной основе, либо порядок установления указанных цен (тарифов) в случаях, установленных законодательством Российской Федерации: НЕТ

3. Требования к результатам оказания государственной услуги (выполнения работы) регламентируются нормативными правовыми актами Российской Федерации, Санкт-Петербурга, локальными документами образовательного учреждения.

4. Порядок контроля за исполнением государственного задания, в том числе условия и порядок досрочного прекращения исполнения государственного задания:

Формы контроля: регламентируются нормативно-правовыми актами Российской Федерации и Санкт-Петербурга.

Условия досрочного прекращения исполнения государственного задания: ликвидация, реорганизация и исключения государственной услуги из ведомственного перечня государственных услуг оказываемых учреждением.

Порядок досрочного прекращения исполнения государственного задания: регламентируется нормативно-правовыми актами Российской Федерации и Санкт-Петербурга.

5. Требования к отчетности об исполнении государственного задания:

Формы отчетности: регламентируется нормативно-правовыми актами Российской Федерации и Санкт-Петербурга, учредителем и иными формами.

Периодичность предоставления отчетности об исполнении государственного задания: регламентируется нормативно-правовыми актами Российской Федерации Санкт-Петербурга, и учредителем.

б. Иная информация, необходимая для исполнения (контроля за исполнением) государственного задания не предусмотрена.

XIV. Оценка образовательной деятельности, организации учебного процесса

Результаты наблюдений в процессе педагогической диагностики за соматически ослабленными детьми показали, что общий уровень развития составил 96% в старшей группе, 94% в средней группе, 67% в младшей группе и 76% в группе раннего возраста. Больше внимания нужно уделить речевому, познавательному развитию, продуктивной деятельности. В познавательном развитии детей необходимо больше внимания уделять развитию восприятия пространства, времени, последовательности событий, мыслительной операции классификации.

Анализ диагностических карт развития детей группы раннего возраста показал важность использования дифференцированного и индивидуального подхода в развитии детей (4- 29% детей относится к первой группе развития (дети с нормальным развитием); 10-71% детей относится ко второй группе развития с задержкой на 1 эпикризный срок: 5-36% детей по 1-2 показателям, 3-21% по 3-4 показателям, 2- 14% по 4-5 показателям).

Дети группы раннего возраста показали хорошие навыки во всех разделах музыкальной деятельности. Дети узнают знакомые песни и подпевают отдельные слова и слоги. Двигаются в соответствии с характером музыки, выполняют простейшие танцевальные движения. Играют на шумовых музыкальных инструментах (бубны, деревянные ложки, тамбурины, музыкальные молоточки и др.). Дети младшей группы с удовольствием танцуют на праздниках, используя знакомые танцевальные движения (притопы, «каблучок», «фонарики», «пружинку», хорошо кружатся в парах лодочкой и т.д.). Определяют характер музыки (тихо - громко, быстро-медленно, весело – грустно). Играют на шумовых музыкальных инструментах, хорошо учат слова и чисто поют мелодии песен в удобном диапазоне. С задачами, поставленными на учебный год, все справились. Дети средней группы показали по всем разделам музыкального развития положительную динамику. В старшей группе дети стали выразительно петь, танцевать. С удовольствием играют на музыкальных инструментах, исполняя ритмическое многоголосие.

Мы ставили себе задачу использовать активные формы вовлечения родителей в образовательный процесс ГБДОУ, обеспечивая позитивный результат в социально-личностном развитии детей. Нужно продолжать работу в этом направлении, совершенствовать планирование взаимодействия с родителями на основе изучения семьи и развития ребёнка.

XV. Оценка содержания и качества подготовки выпускников

Готовность к школе выпускников: на 96%, что выше, чем в прошлом году.

Таблица 13.

Готовность к школе выпускников в 2016 г.

Психологическая и социальная готовность	Развитие школьно-значимых психофизиологических функций	Развитие познавательной активности	Всего
77%-89%	90%-100%	88%-97%	85%-96%

Таблица 14.

Сравнительная таблица готовности к школе выпускников

	2013-2014	2014-2015	2015-2016
Психологическая и социальная готовность	93%	92%	89%
Развитие школьно-значимых психофизиологических функций	82%	93%	100%
Развитие познавательной активности	76%	87%	97%
Всего	84%	90%	96%

XVI. Оценка сотрудничества с родителями

Проводились совместные с родителями вечера развлечений согласно годовому плану. Мы ставили себе задачу использовать активные формы вовлечения родителей в образовательный процесс ГБДОУ, обеспечивая позитивный результат в социально-личностном развитии детей. Нужно продолжать работу в этом направлении, совершенствовать планирование взаимодействия с родителями на основе изучения семьи и развития ребёнка.

XVII. В соответствии с [пунктом 3 части 2 статьи 29](#) Федерального закона от 29 декабря 2012 г. N 273-ФЗ "Об образовании в Российской Федерации", приказом Министерства образования и науки Российской Федерации (Минобрнауки России) от 14 июня 2013 г. N 462 г. Москва "Об утверждении Порядка проведения самообследования образовательной организацией"; приказом Министерства образования и науки Российской Федерации (Минобрнауки России) от 10.12.2013г. № 1324 «Об утверждении показателей деятельности образовательной организации, подлежащей самообследованию».

Таблица 15.

№ п/п	Показатели	Единица измерения
1.	Образовательная деятельность	
1.1	Общая численность воспитанников, осваивающих образовательную программу дошкольного образования, в том числе:	73 человек
1.1.1	В режиме полного дня (8 - 12 часов)	73 человек
1.1.2	В режиме кратковременного пребывания (3 - 5 часов)	нет
1.1.3	В семейной дошкольной группе	нет
1.1.4	В форме семейного образования с психолого-педагогическим сопровождением на базе дошкольной образовательной организации	нет
1.2	Общая численность воспитанников в возрасте до 3 лет	14 человек
1.3	Общая численность воспитанников в возрасте от 3 до 8 лет	59 человек
1.4	Численность/удельный вес численности воспитанников в общей численности воспитанников, получающих услуги призора и ухода:	73 человека/100%

1.4.1	В режиме полного дня (8 - 12 часов)	73 человек/100%
1.4.2	В режиме продленного дня (12 - 14 часов)	нет
1.4.3	В режиме круглосуточного пребывания (Детская загородная дача)	40 человек/100%
1.5	Численность/удельный вес численности воспитанников с ограниченными возможностями здоровья в общей численности воспитанников, получающих услуги: часто длительно болеющие дети	73 человек/100%
1.5.1	По коррекции недостатков в физическом и (или) психическом развитии	нет
1.5.2	По освоению образовательной программы дошкольного образования	73 человек/100%
1.5.3	По присмотру и уходу	73 человек/100%
1.6	Средний показатель пропущенных дней при посещении дошкольной образовательной организации по болезни на одного воспитанника в 2015 г.	12,9 день в дошк.гр. 11,0 дн. в гр. р.в.
1.7	Общая численность педагогических работников, в том числе:	9 человек
1.7.1	Численность/удельный вес численности педагогических работников, имеющих высшее образование	6 человек/67%
1.7.2	Численность/удельный вес численности педагогических работников, имеющих высшее образование педагогической направленности (профиля)	2 человека/22%
1.7.3	Численность/удельный вес численности педагогических работников, имеющих среднее профессиональное образование	3 человека/33%
1.7.4	Численность/удельный вес численности педагогических работников, имеющих среднее профессиональное образование педагогической направленности (профиля)	3 человека/33%
1.8	Численность/удельный вес численности педагогических работников, которым по результатам аттестации присвоена квалификационная категория, в общей численности педагогических работников, в том числе:	9 человек/100%
1.8.1	Высшая	6 человек/67%
1.8.2	Первая	3 человека/33%
1.9	Численность/удельный вес численности педагогических работников в общей численности педагогических работников, педагогический стаж работы которых составляет:	человек/%

1.9.1	До 5 лет	1 человек/11%
1.9.2	Свыше 30 лет	5 человек/56%
1.10	Численность/удельный вес численности педагогических работников в общей численности педагогических работников в возрасте до 30 лет	1 человек/11%
1.11	Численность/удельный вес численности педагогических работников в общей численности педагогических работников в возрасте от 55 лет	4 человека/44%
1.12	Численность/удельный вес численности педагогических и административно-хозяйственных работников, прошедших за последние 5 лет повышение квалификации/профессиональную переподготовку по профилю педагогической деятельности или иной осуществляемой в образовательной организации деятельности, в общей численности педагогических и административно-хозяйственных работников	12 человек/100%
1.13	Численность/удельный вес численности педагогических и административно-хозяйственных работников, прошедших повышение квалификации по применению в образовательном процессе федеральных государственных образовательных стандартов в общей численности педагогических и административно-хозяйственных работников	12 человек/100%
1.14	Соотношение "педагогический работник/воспитанник" в дошкольной образовательной организации	9 человек/73 человека
1.15	Наличие в образовательной организации следующих педагогических работников:	
1.15.1	Музыкального руководителя	да
1.15.2	Инструктора по физической культуре	нет
1.15.3	Учителя-логопеда	нет
1.15.4	Логопеда	нет
1.15.5	Учителя-дефектолога	нет
1.15.6	Педагога-психолога	нет
2.	Инфраструктура	
2.1	Общая площадь помещений, в которых осуществляется образовательная деятельность, в расчете на одного воспитанника	208,60 кв. м 2,85 кв.м.

2.2	Площадь помещений для организации дополнительных видов деятельности воспитанников	нет
2.3	Наличие физкультурного зала	нет
2.4	Наличие музыкального зала	да
2.5	Наличие прогулочных площадок, обеспечивающих физическую активность и разнообразную игровую деятельность воспитанников на прогулке	да

01.08.2016 г.
Заведующий ГБДОУ № 123



А.Д. Грекова