

# Публичный доклад

## Государственного бюджетного дошкольного образовательного учреждения детского сада компенсирующего вида №33 Адмиралтейского района

за 2014 – 2015 учебный год

### Оглавление

1. Общая характеристика учреждения .....	1
2. Особенности образовательного процесса .....	2
3. Условия осуществления образовательного процесса .....	6
4. Результаты деятельности ГБДОУ .....	10
5. Кадровый потенциал .....	12
6. Финансовые ресурсы ГБДОУ и их использование .....	12
7. Перспективы развития .....	13

## **1. Общая характеристика учреждения**

**Государственное бюджетное дошкольное образовательное учреждение детский сад компенсирующего вида №33  
Адмиралтейского района Санкт-Петербурга.**

### **Лицензия на право ведения образовательной деятельности:**

регистрационный № 337 от 06 июля 2011г. (бессрочно).

### **Детский сад расположен по адресу:**

190068, Санкт-Петербург, наб. реки Фонтанки, дом №149, лит. А

**Электронная почта:** [dou33@adm-edu.spb.ru](mailto:dou33@adm-edu.spb.ru), [dou33@inbox.ru](mailto:dou33@inbox.ru)

**Страница в интернете ГБДОУ №33** – <http://adm-edu.spb.ru/?q=org/2719>

(Система образования – Дошкольные учреждения – ГБДОУ 33)

На странице учреждения родители могут ознакомиться с нормативными документами, структурой учреждения, последними новостями.

**Учредитель ГБДОУ** – администрация Адмиралтейского района г.Санкт – Петербурга, расположенная по адресу СПб, пр. Измайловский, дом 10. Администрация и должностные лица ведут прием родителей по адресу: Загородный пр., д. 58

**Главный специалист по ДОУ** – Москаленко Лидия Алексеевна.

Часы приема родителей: вторник 15.00 – 18.00,  
четверг 10.00 – 13.00.

**Методист по Дошкольному образованию (ИМЦ)** – Новиков Михаил Сергеевич

Часы приема родителей: вторник 15.00 – 18.00, четверг 10.00 – 13.00.

**Режим работы детского сада** – с 7.00 до 19.00

понедельник, вторник, среда, четверг, пятница.

Суббота, воскресенье – выходной.

Наш детский сад принимает воспитанников уже более 18 лет.

Проектная мощность учреждения – 42 ребенка.

Комплектование групп осуществляется по разновозрастному принципу.

Круглосуточных групп, групп выходного дня, групп неполного дня, групп кратковременного пребывания: *нет*.

**Приоритетные направления работы учреждения:**

- квалифицированная коррекция отклонений в психическом и физическом развитии детей дошкольного возраста;
- предоставление широкого спектра качественных образовательных услуг;
- содействие личностному развитию и раскрытию творческого потенциала детей с целью дальнейшей социализации и возможности успешного обучения в школе.

Основные направления деятельности учреждения в 2014-2015 уч. году соответствовали реализуемым в ГБДОУ основной и дополнительным образовательным программам и инновационной деятельности.

В ГБДОУ №33 работают 15 сотрудников, 10 из них - квалифицированные педагоги.

**Администрация ГБДОУ №33:**

<b>Паршина Ирина Петровна</b> высшее педагогическое образование; высшая квалификационная категория по должности руководитель	Заведующий ГБДОУ	тел. (812) 714-56-63 прием вторник 15.00 – 18.00; четверг 10.00 – 13.00
<b>Климентьева Ольга Владимировна</b> образование высшее профессиональное высшая квалификационная категория по должности учитель-дефектолог	Заместитель заведующего ГБДОУ	тел. (812) 714-56-63
<b>Росадко Татьяна Викторовна</b> образование среднее профессиональное	Завхоз	тел./факс: (812) 714-14-72

## **2. Особенности образовательного процесса**

**Нормативные документы, регламентирующие деятельность ГБДОУ:**

- Закон РФ «Об образовании»;
- «Конвенция о правах ребенка»;
- Типовое положение об образовательном учреждении;

- Устав образовательного учреждения;
- Учредительный договор;
- Документы Министерства образования РФ и Комитета по образованию

### ГБДОУ реализует следующие образовательные программы:

Дошкольное образование в государственном дошкольном образовательном учреждении детский сад компенсирующего вида № 33 Адмиралтейского района города Санкт-Петербурга (далее ГБДОУ) осуществляется по основной адаптированной общеобразовательной программе дошкольного образования ГБДОУ, составленной в соответствии с Федеральным государственным образовательным стандартом, утвержденным приказом Министерства образования и науки РФ №1155 от 17.10.2013.

### Дополнительные программы:

- Примерная основная общеобразовательная программа дошкольного образования «От рождения до школы» под редакцией Н. Е. Вераксы, Т. С. Комаровой, М. А. Васильевой;
- «Программа воспитания и обучения дошкольников с задержкой психического развития» под редакцией Л. Б. Баряевой, Е. А. Логиновой;
- «Система работы со старшими дошкольниками с ЗПР в условиях ДОУ» под редакцией Т. Г. Неретиной;
- «Я, Ты, Мы» Социально-эмоциональное развитие детей от 3 до 6 лет под редакцией О. Л. Князевой, Р. Б. Стеркиной).

### Национально-культурные особенности

- ✚ «Наш город – Санкт-Петербург» Включение в содержание дошкольного образования вопросов истории и культуры родного города, природного, социального и рукотворного мира, который с детства окружает маленького петербуржца;

### Климатические особенности

Климатические условия Северо-Западного региона имеют свои особенности: недостаточное количество солнечных дней и повышенная влажность воздуха и др. Исходя из этого, в образовательный процесс ГБДОУ включено:

- Мероприятия, направленные на оздоровление детей и предупреждение утомляемости на которых создаются оптимальные условия для самостоятельной двигательной, игровой, продуктивной и музыкально-художественной деятельности детей, проводятся музыкальные и физкультурные досуги;
- В холодное время года (при благоприятных погодных условиях) удлиняется пребывание детей на прогулке. В теплое время – жизнедеятельность детей, преимущественно, организуется на открытом воздухе.
- Два раза в год в дошкольных группах проводятся тематические Дни здоровья. Содержание образовательной работы в такие дни направлено на формирование основ культуры здоровья у дошкольников. Режим дня насыщается активной двигательной деятельностью, играми, решением занимательных задач; встречами с интересными людьми, «персонажами» любимых книг и др. Итогом таких дней является проведение совместных мероприятий с родителями.
- В ГБДОУ проводится работа по формированию представлений о здоровом образе жизни дошкольников на основе обобщенного опыта по наработанному материалу.

Осуществляется система оздоровительной работы на всех группах:

- 1 раз физкультурное занятие на улице
- закаливание
- кварцевание групповых, зала ЛФК и музыкального зала
- контроль санитарно-гигиенического и противоэпидемического режима
- контроль двигательной активности, соблюдения режима питания, сна и прогулки,
- контроль над продолжительностью занятий
- профилактика гриппа и ОРВИ:

Организованы разнообразные виды двигательной активности:

1. Физкультурные занятия и занятия ЛФК- 3 раза в неделю
2. Утренняя гимнастика
3. Бодрящая гимнастика после сна
4. Оздоровительный бег на улице
5. Подвижные игры, физические упражнения на улице.
6. Активный отдых.
  - а) физкультурный праздник
  - б) физкультурный досуг
6. Самостоятельная двигательная активность детей в помещении и на прогулке.
7. Элементы физического воспитания в режиме дня (включая упражнения по дыхательной гимнастике, упражнения на большие группы мышц)

В нашем детском саду педагогами широко применяется индивидуально-личностный подход к ребенку, стимулирующий его творческую деятельность, удовлетворение потребности ребенка в эмоционально-насыщенных разнообразных

переживаниях, обеспечение свободы выражения своих чувств, в разных видах деятельности, где ребенок развивается и духовно и физически.

Для развития, воспитания и образования детей использовались разнообразные формы работы:

- Под руководством музыкального руководителя Кондратьевой Д. А. осуществлялась досуговая деятельность в ГБДОУ. Были проведены праздники и развлечения по плану музыкального руководителя.

Для полноценного развития детей проводились разнообразные формы работы с родителями: родительские собрания, совместные занятия родителей с детьми с привлечением специалистов, просмотр занятий с детьми, индивидуальные беседы, консультации, круглые столы, семинары по интересующим темам, информационное обеспечение в родительских уголках, анкетирование, совместные выставки работ, активное участие родителей в подготовке праздников, смотров, выставок, спортивных соревнований.

Социальное партнерство:

Существенным моментом в работе педагогического коллектива является переход ребенка из детского сада в начальную школу, обеспечение преемственности на данных ступенях образования.

В целях реализации Концепции преемственности детского сада и начальной школы в ГБДОУ разработана система мероприятий по подготовке детей подготовительной группы к школе, предусматривающая взаимодействие педагогов, родителей и детей.

Общим ориентиром в достижении основных результатов в развитии детей является карта индивидуального развития ребенка-дошкольника, определяющая уровень готовности детей к обучению в школе.

ГБДОУ № 33 активно взаимодействует с учебными заведениями:

1. ГБОУ СОШ № 5 (Государственное бюджетное специальное (коррекционное) образовательное учреждение для обучающихся, воспитанников с ограниченными возможностями здоровья специальная (коррекционная) общеобразовательная школа (V вида) № 5 Адмиралтейского района Санкт-Петербурга)
2. ГБС(К)ОУ (VII вида) №522 (Государственное бюджетное специальное (коррекционное) образовательное учреждение для обучающихся, воспитанников с ограниченными возможностями здоровья специальная (коррекционная) общеобразовательная школа (VII вида) №522 Адмиралтейского района Санкт-Петербурга).
3. Государственное бюджетное специальное (коррекционное) образовательное учреждение для обучающихся, воспитанников с ограниченными возможностями

здоровья специальная (коррекционная) общеобразовательная школа (VIII вида) № 231 Адмиралтейского района Санкт-Петербурга.

4. ГБОУ для детей дошкольного и младшего школьного возраста начальная школа-детский сад №624 Адмиралтейского района г. Санкт-Петербурга.

### **3. Условия осуществления образовательного процесса**

В учреждении созданы оптимальные условия для охраны и укрепления здоровья детей, их физического и психического развития.

Все помещения детского сада и оборудование предназначены для полноценного развития детей и соответствуют санитарным нормам. Группы обеспечены учебными материалами, наглядными пособиями, игрушками, игровыми предметами.

В детском саду оборудованы светлые групповые помещения:



Группа № 1 «Гномики»



Группа № 2 «Звездочки»

Кабинеты учителей-дефектологов и логопеда оснащены современным техническим и методическим оборудованием и используются как для подгрупповой, так и для индивидуальной коррекционной работы с детьми.



Кабинет учителя-логопеда



Кабинет учителя-дефектолога № 1



Кабинет учителя-дефектолога № 2



Кабинет учителя-дефектолога №



В ГБДОУ оборудованы сенсорная комната и кабинет психолога, где проводится работа как по диагностике и коррекции психоэмоционального состояния ребенка, так и мероприятия по релаксации и психогимнастике.



Кабинет психолога



Сенсорная комната

Оснащенность музыкального зала мультимедийным оборудованием, синтезатором и фортепиано позволяет реализовать в полном объеме музыкальное и художественно-эстетическое развитие детей.



Музыкальный зал

Современные новинки спортивного, дидактического и мультимедийного оборудования в зале лечебной физкультуры используются для работы, направленной на всестороннее физическое развитие, укрепление здоровья ребенка и формирование представлений о здоровом образе жизни.



Зал лечебной физкультуры

в ГБДОУ все режимы соответствуют СанПиН 2.4.1.3049-13.

#### Режимы дня

- гибкий (на холодный период года)
- общий (на каждый день)
- адаптационный (во время адаптационного периода)
- щадящий (режим для ослабленных детей после болезни или в период карантина в группе)
  
- Питание для детей дошкольного возраста – 4-х разовое.
  - Завтрак
  - II завтрак
  - обед
  - полдник

Питание осуществляется в соответствии с нормативными документами

Меню, объём порций соблюдается по видам групп: согласно 10-дневному меню

Снабжение ГДОУ продуктами питания:

- - ЗАО «Артис – детское питание»

## **4. Результаты деятельности ГБДОУ**

Деятельность педагогического коллектива направлена на коррекцию недостатков в физическом и психическом развитии детей с ограниченными возможностями здоровья, развитие физических, интеллектуальных и личностных качеств воспитанников, формирование предпосылок учебной деятельности, обеспечивающих социальную успешность детей, формирование общекультурных навыков.

В нашей работе мы используем комплексный подход к решению проблем ребенка, который предполагает:

- 1) системный анализ личностного и познавательного развития ребенка, позволяющий не только выявить отдельные проявления нарушений психического развития учащегося, но и определить причины нарушения, проследить их взаимосвязь и взаимовлияние друг на друга;
- 2) создание комплексных индивидуальных коррекционно-развивающих программ, нацеленных на взаимосвязанное развитие и коррекцию различных сторон личностного и познавательного развития ребенка;
- 3) обеспечение специализированного сопровождения обучения и воспитания детей.

Специалистами ГБДОУ проводится комплексное регулярное изучение ребенка, включающее в себя: первичное обследование; систематические наблюдения за динамикой и коррекцией психического, интеллектуального, физического развития; проверку соответствия содержания программного материала, методов и приемов обучения реальным достижениям и уровню развития ребенка. Цель психолого-педагогического обследования состоит в выявлении трудностей формирования знаний, умений и навыков и условий их преодоления.

Первичная диагностика направлена на определение уровня актуального и «зоны ближайшего развития» ребенка, причин и механизмов трудностей в обучении, выявление детей, нуждающихся в специализированной помощи. По результатам исследования происходит: распределение детей на группы (подгруппы), определение оптимальных условий индивидуального развития, выявление детей, нуждающихся в индивидуальных занятиях.

Комплексное динамическое обследование детей проводится 3 раза в год (сентябрь, январь, май) с целью отслеживания динамики развития ребенка, определения соответствия выбранных форм, приемов, методов обучения уровню развития ребенка. В процессе динамического изучения также решается задача дифференциации сходных состояний нарушения развития. Результаты динамического обследования обсуждаются на медико-психолого-педагогическом совещании в присутствии всех специалистов ГБДОУ, что позволяет оценивать эффективность коррекционного воздействия и корректировать программы коррекционной работы в соответствии с достижениями ребенка, составлять комплексные рекомендации для родителей.

К основным направлениям коррекционно-развивающей работы относятся:

- сенсорное и сенсомоторное развитие;
- формирование пространственно-временных отношений;
- умственное развитие (мотивационный, операционный и регуляционный компоненты; формирование соответствующих возрасту общеинтеллектуальных умений, развитие наглядных и словесных форм мышления);
- развитие игровой деятельности;
- формирование разносторонних представлений о предметах и явлениях окружающей действительности, обогащение словаря, развитие связной речи;
- готовность к восприятию учебного материала;
- формирование необходимых для усвоения программного материала умений и навыков.

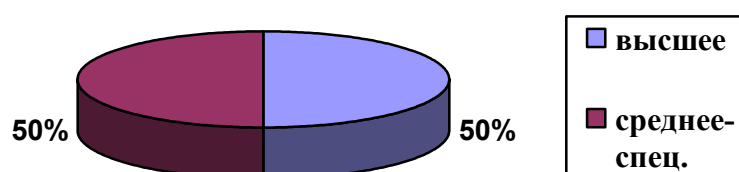
В зависимости от структуры дефекта и степени его выраженности определяется содержательная направленность коррекционной работы. Особенностью проведения коррекционных занятий является использование педагогами специальных приемов и методов, обеспечивающих удовлетворение образовательных потребностей детей с ЗПР, предоставление воспитанникам дозированной помощи, что позволяет максимально индивидуализировать коррекционный процесс.

## 5. Кадровый потенциал

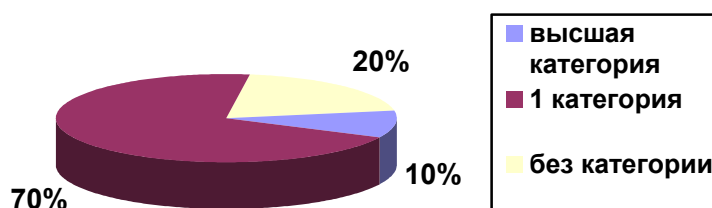
В течение 16 лет заведующим ГБДОУ является Паршина Ирина Петровна, Почетный работник общего образования РФ.

Учреждение полностью укомплектовано педагогическими кадрами. Педагогический состав - 10 человек: 4 воспитателя, 1 учитель-логопед, 3 учителя-дефектолога, старший воспитатель, музыкальный руководитель.

### Образование педагогических кадров



### Квалификационные категории ГБДОУ №33



Педагоги постоянно повышают свой профессиональный уровень, занимаются самообразованием.

## 6. Финансовые ресурсы ГБДОУ и их использование

Финансирование осуществляется Учредителем из бюджета города Санкт – Петербург в соответствии с государственными и местными нормативами финансирования, определяемыми в расчете на одного воспитанника.

В ГБДОУ соблюдается финансовая дисциплина:

- обеспечивается целевое расходование средств, предусмотренных сметой;
- имеются данные о последней инвентаризации материальных ценностей.

Льготы для отдельных категорий воспитанников и условия их получения: 100% льгота по оплате образовательных и оздоровительных услуг учреждения в соответствии с действующим законодательством (обусловлена спецификой детского сада).

## **7. Перспективы развития**

Перспективы развития учреждения определены Программой Развития ГБДОУ, в соответствии с которой цель нашей работы - сохранение и укрепление здоровья воспитанников и обеспечение разностороннего развития детей по основным направлениям с учетом их индивидуальных особенностей и с осуществлением коррекции недостатков в развитии детей с ограниченными возможностями здоровья.

**Основными задачами по реализации программы дошкольного образования являются:**

- Охрана жизни и укрепления физического и психического здоровья детей, в том числе их эмоционального благополучия.
- Осуществление квалифицированной коррекции отклонений в физическом и психическом развитии воспитанников через взаимодействие всех специалистов ГБДОУ, направленную на динамику в здоровье ребенка и выравнивание его ранних стартовых возможностей.
- Обеспечение познавательного, речевого, социально-коммуникативного, художественно-эстетического и физического развития детей через интеграцию образовательных областей
- Обеспечение преемственности целей, задач и содержания образования, реализуемых в рамках образовательных программ различных уровней (дошкольного и начального общего образования).
- Создание благоприятных условий в ГБДОУ для развития детей с отклонениями в физическом и психическом развитии в соответствии с возрастными и индивидуальными особенностями и развития их творческого потенциала.
- Формирование общей культуры личности детей, в том числе ценностей здорового образа жизни, развития их социальных, нравственных, эстетических, интеллектуальных, физических качеств, инициативности, коммуникабельности, самостоятельности и ответственности ребенка, формирование предпосылок учебной деятельности с учетом их индивидуальных возможностей.
- Обеспечение вариативности и разнообразия содержания Программ и организационных форм дошкольного образования, возможности

формирования Программ различной направленности с учетом образовательных потребностей, способностей и состояния здоровья детей.

- Обеспечение психолого-педагогического сопровождения семьи, повышения компетентности родителей (законных представителей) в вопросах развития и образования, охраны и укрепления здоровья. Оказание консультативной и методической помощи родителям (законным представителям) по вопросам воспитания, обучения и развития детей.

В рамках данных задач будет проводиться работа, направленная на инновационное развитие образовательного учреждения в современных социально-экономических условиях, повышение качества воспитательно-образовательной и оздоровительной работы за счет привлечения имеющихся резервов ГБДОУ и развития творческого потенциала педагогического коллектива.